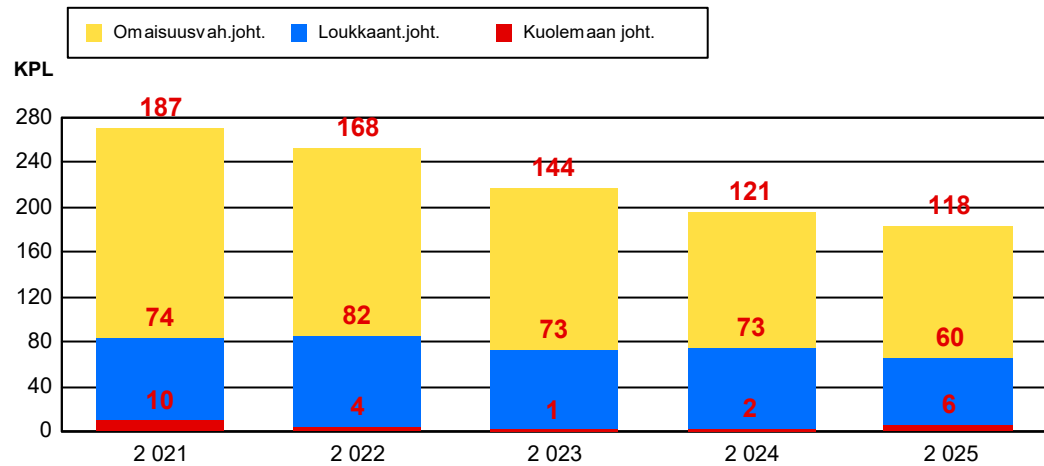
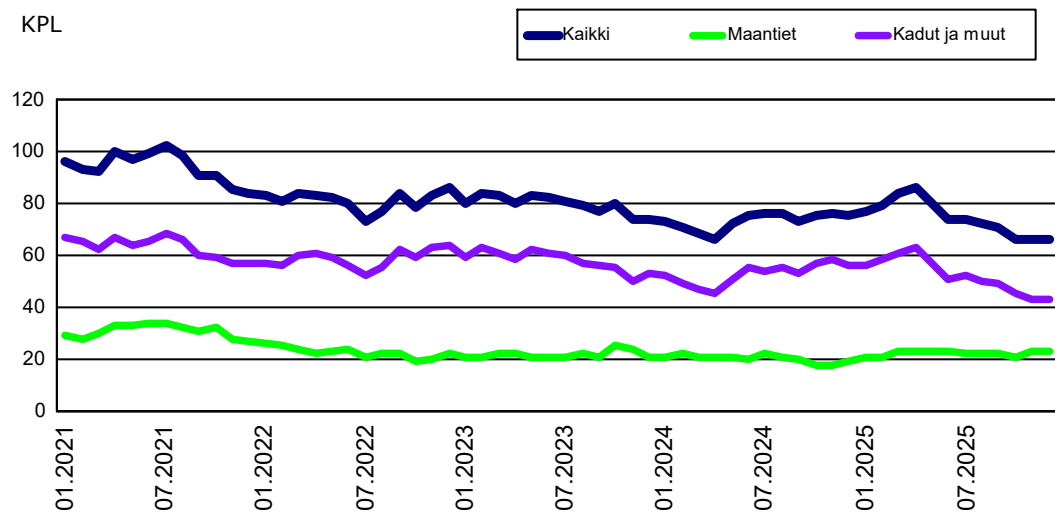


1 ONNETTOMUUSMÄÄRÄT JA NIIDEN KEHITYS

Vuonna 2025 tapahtui 184 poliisin raportoimaa tieliikenneonnettomuutta (vuonna 2024 luku oli 196). Onnettomuuksista 6 johti kuolemaan ja 60 loukkaantumiseen. Onnettomuuksissa kuoli 6 ja loukkaantui 74 henkilöä.



Kuva 1.1 Onnettomuuksien kokonaismäärän kehitys vakavuuden mukaan

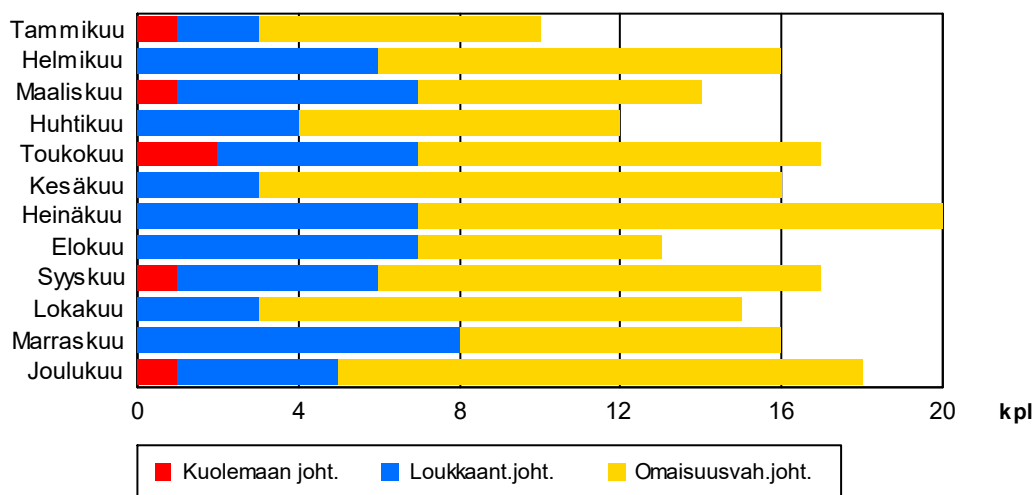


Kuva 1.2 12 edellisen kk:n aikana tapahtuneet henkilövahinkoon johtaneet onnettomuudet

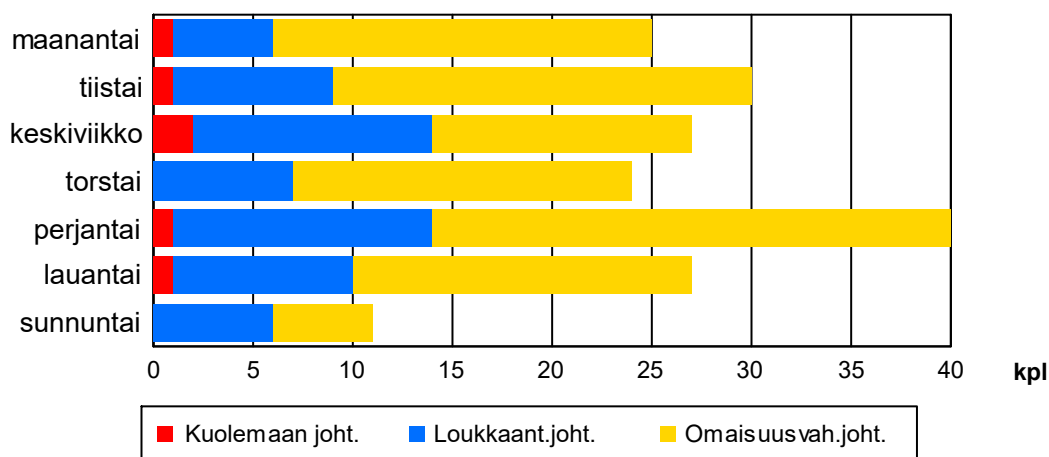
2 ONNETTOMUUSAJANKOHDAT 2025

Onnettomuuksia tapahtui eniten heinäkuussa (11%, 20 kpl) ja vähiten tammikuussa (5 %, 10 kpl).

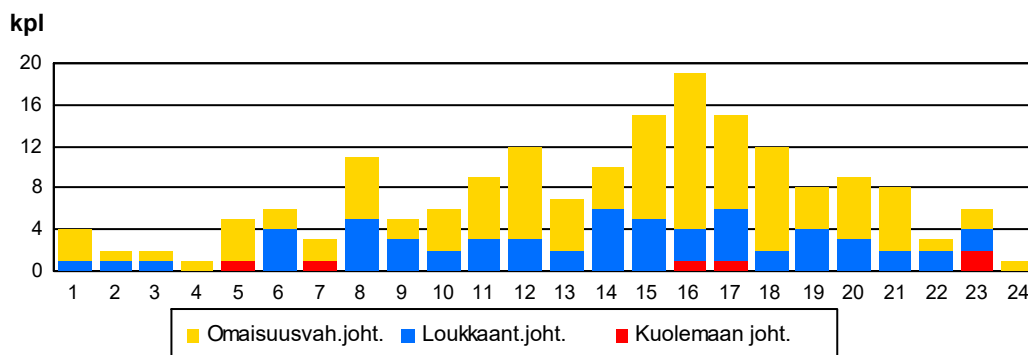
Yleisin tapahtumapäivä oli perjantai (22 %, 40 kpl) ja vähiten onnettomuuksia sattui sunnuntaina (6 %, 11 kpl).



Kuva 2.1 Onnettomuudet kuukausittain



Kuva 2.2 Onnettomuudet viikonpäivittäin



Kuva 2.3 Onnettomuudet tunneittain

3 ONNETTOMUUSPAIKKA 2025

Onnettomuuksista tapahtui 60 % (111 kpl) katuverkolla ja 35 % (65 kpl) maanteilla. Yksityisteillä ja muilla liikennealueilla tapahtui 4 % (8 kpl) kaikista onnettomuuksista. Taajamissa tapahtui 54 % (99 kpl) onnettomuuksista.

Maanteiden onnettomuuksista tapahtui pääväylillä eli valta- ja kantateillä 65 % (42 kpl) ja alempiluokkaisilla teillä 35 % (23 kpl).

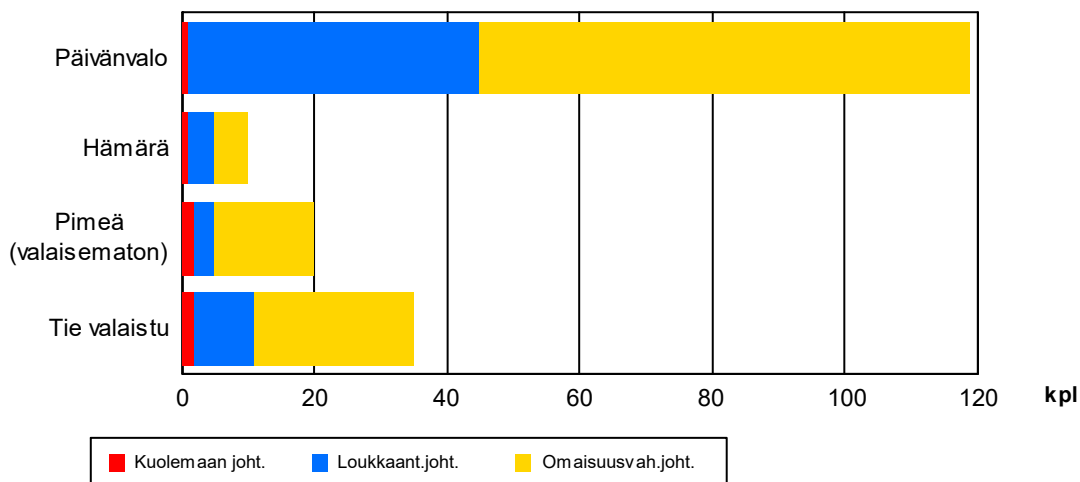
Kaikista Jk / Pp / Mopo onnettomuuksista tapahtui maanteillä 9 % ja katuverkolla 89 %. Henkilövahinkoon johtaneista Jk / Pp / Mopo onnettomuuksista tapahtui maanteillä 7 % ja katuverkolla 89 %.

4 ONNETTOMUUSOLOSUHTEET 2025

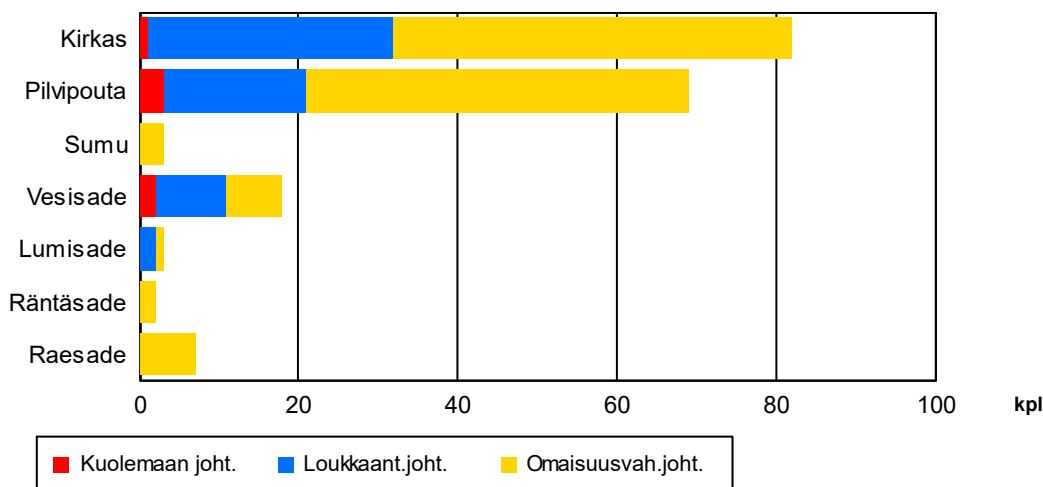
Onnettomuudet tapahtuivat useimmiten hyvissä olosuhteissa. Useimmiten näkyvyys oli päivänvalossa hyvä ja tienpinta paljaana.

Onnettomuushetkellä sää oli kirkas tai pilvipoutainen 82 % (151 kpl) onnettomuuksista. Vesisateella tapahtui 10 % (18 kpl) onnettomuuksista, lumi-, rae- tai räntäsateella 7 % (12 kpl) ja sumulla 2 % (3 kpl).

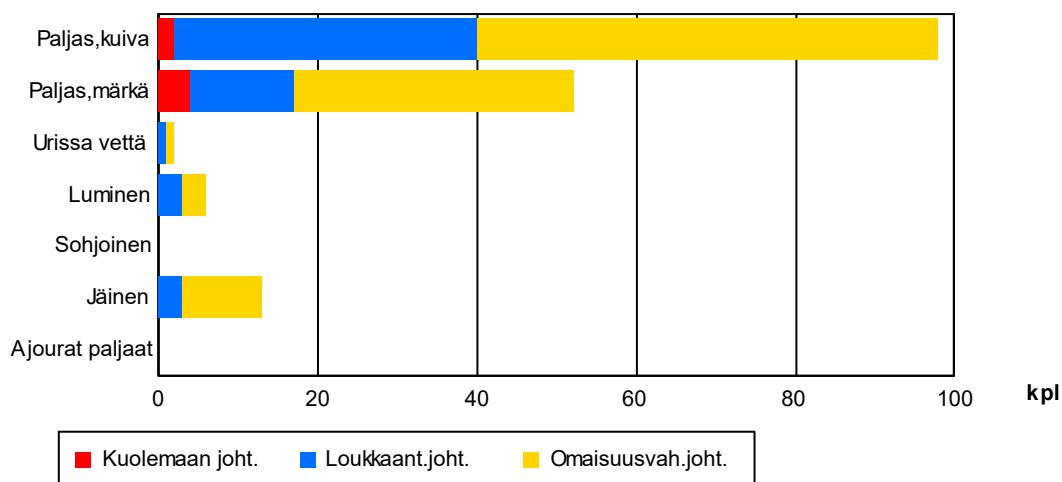
Tienpinta oli paljas ja kuiva 53 % (98 kpl) sekä paljas ja märkä tai urissa vettä 29 % (54 kpl) onnettomuuksista. Lumisella, sohjoisella tai jäisellä tiellä tai ajourien ollessa paljaana tapahtui 10 % (19 kpl) onnettomuuksista.



Kuva 4.1 Valoisuus onnettomuushetkellä



Kuva 4.2 Sää onnettomuushetkellä



Kuva 4.3 Tienpinta onnettomuushetkellä

5 ONNETTOMUUSLUOKKA 2025

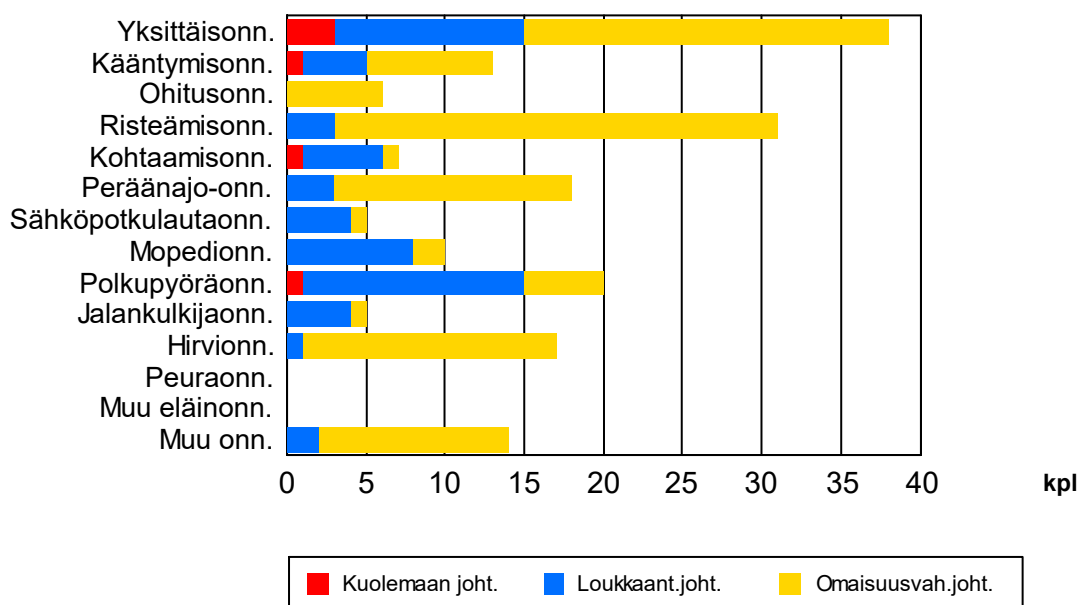
5.1 Kaikki onnettomuudet

Yleisin onnettomuusluokka oli yksittäisonnettomuus, joita oli 21 % (38 kpl) kaikista onnettomuuksista. Seuraavaksi yleisimmät onnettomuusluokat olivat risteämisonnettomuus (17 %, 31 kpl) ja polkupyöraonnettomuus (11 %, 20 kpl).

Eläinonnettomuuksia oli 9 % (17 kpl) kaikista onnettomuuksista ja niistä 1 kpl johti henkilövahinkoihin.

Jk / Pp / Mopo onnettomuuksia oli 19 % (35 kpl) kaikista onnettomuuksista. Jalankulkijaonnettomuuksia oli 3 % (5 kpl), polkupyöraonnettomuuksia 11 % (20 kpl) ja mopo-onnettomuuksia 5 % (10 kpl).

Henkilövahinkoon johtaneista onnettomuuksista 41 % (27 kpl) oli Jk / Pp / Mopo onnettomuuksia. Jalankulkijaonnettomuuksia oli 6 % (4 kpl), polkupyöraonnettomuuksia 23 % (15 kpl) ja mopo-onnettomuuksia 12 % (8 kpl).



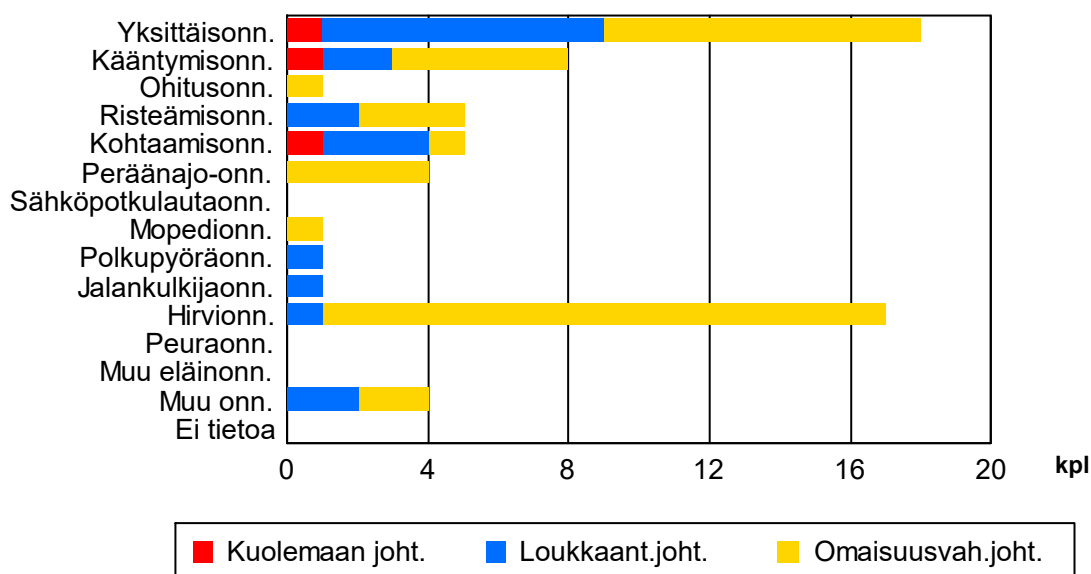
Kuva 5.1 Onnettomuusluokat kaikissa onnettomuuksissa

5.2 Onnettomuudet maantiellä

Maanteillä tapahtuneista onnettomuuksista yleisimmät luokat olivat yksittäisonnettomuus (28 % 18 kpl) ja hirvionnettomuus (26 % 17 kpl).

Jk / Pp / Mopo onnettomuuksia oli 5 % (3 kpl) kaikista maanteillä tapahtuneista onnettomuuksista. Jalankulkijaonnettomuuksia oli 2 % (1 kpl), polkupyöräonnettomuuksia 2 % (1 kpl) ja mopo-onnettomuuksia 2 % (1 kpl).

Maanteillä henkilövahinkoon johtaneista onnettomuuksista 9 % (2 kpl) oli Jk / Pp / Mopo onnettomuuksia. Jalankulkijaonnettomuuksia oli 4 % (1 kpl), polkupyöräonnettomuuksia 4 % (1 kpl) ja mopo-onnettomuuksia 0 % (0 kpl).



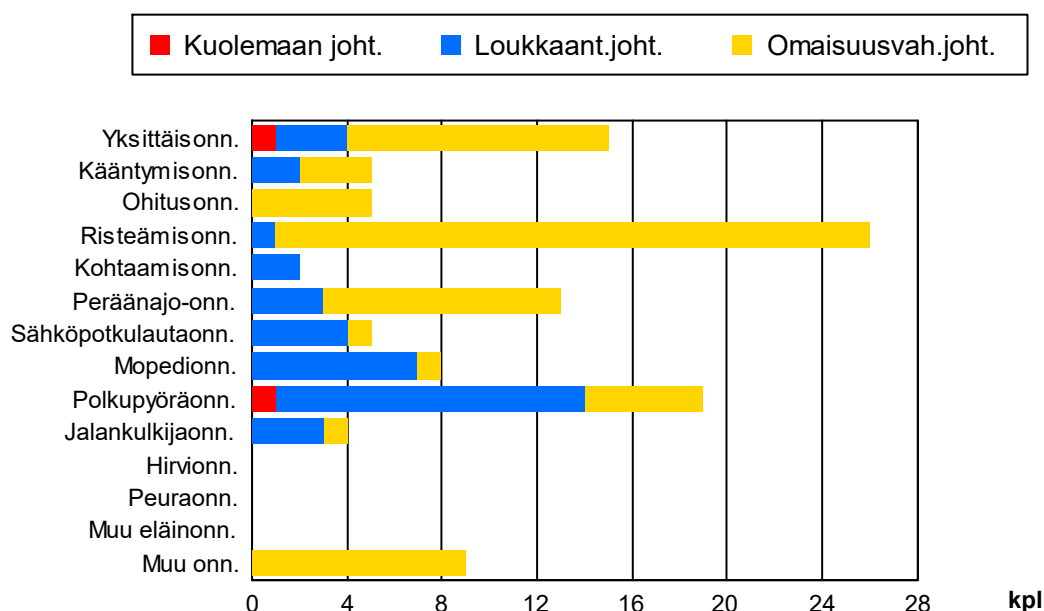
Kuva 5.2 Onnettomuusluokat maantieverkon onnettomuuksissa

5.3 Onnettomuudet katuverkolla

Katuverkolla tapahtuneista onnettomuuksista yleisimmät luokat olivat risteämisonnettomuus (23 % 26 kpl) ja polkupyöräonnettomuus (17 % 19 kpl).

Jp / Pp / Mopo onnettomuuksia oli 28 % (31 kpl) kaikista katuverkolla tapahtuneista onnettomuuksista. Jalankulkijaonnettomuuksia oli 4 % (4 kpl), polkupyöräonnettomuuksia 17 % (19 kpl) ja mopo-onnettomuuksia 7 % (8 kpl).

Katuverkolla henkilövahinkoon johtaneista onnettomuuksista 60 % (24 kpl) oli Jk / Pp / Mopo onnettomuuksia. Jalankulkijaonnettomuuksia oli 8 % (3 kpl), polkupyöräonnettomuuksia 35 % (14 kpl) ja mopo-onnettomuuksia 18 % (7 kpl).



Kuva 5.3 Onnettomuusluokat katuverkon onnettomuuksissa

6 ONNETTOMUUSKUSTANNUKSET

Onnettomuudet aiheuttavat inhimillisten kärsimysten lisäksi taloudellisia menetyksiä. Suomessa käytössä olevan onnettomuuskustannusmallin mukaan liikenneonnettomuuksien yksikkökustannukset ovat henkilövahinkoon johtaneissa onnettomuuksissa noin 527 389 € euroa ja omaisuusvahinkoon johtaneissa onnettomuuksissa noin 2 474 euroa (Tieliikenteen onnettomuuskustannusten yksikköarvot, Väylä 2024). Kuntien ja nykyisin hyvinvointialueiden maksettavaksi onnettomuuskustannuksista kohdistuu noin 15-20 % mm. erilaisina terveys- ja sosiaalitoimen menoina. (Mm. Valmixa 2006).

Tarkasteltavalla alueella (KUNTA PORI) tapahtuneet onnettomuudet maksoivat vuonna 2025 noin 35,1 milj.euroa, josta kunnalle kohdistuvien kustannusten osuus on noin 7,0 milj.euroa.

LIITE 1. Tietolähteet, käsitteet ja määritelmät**Tietolähteet**

Tilastokeskus saa poliisiasiaihin tietojärjestelmään (PATJA) tallennetut tieliikenneonnettomuustiedot poliisilta. Tiedot siirretään poliisilaitoksilta keskitettyyn rekisteriin, josta uudet tiedot muokataan ja siirretään Tilastokeskuksen tietokoneelle kolme kertaa kuukaudessa. Jokaisen kuukauden aineistoa päivitetään vielä kolme kuukautta sen päättymisen jälkeen.

Tilastoitavan kuukauden tiedot ovat seuraavan kuukauden alussa Tilastokeskuksen käytettävissä. Tilastokeskus tarkastaa tiedot, tekee poliisilaitoksiin lisäkyselyitä ja täydentää tietoja tarvittaessa muiden rekisterien tiedoilla. Tarkistetun aineiston pohjalta Tilastokeskus laatii tiedotteen ja taulukkopaketin. Tiedote on luettavissa esimerkiksi Tilastokeskuksen internet-palvelussa.

Tilastokeskus täydentää vuosiaineistoa kuolemansyytilaston tiedoilla kuolleista. Vuosiaineistoa täydennetään lisäksi tilastoitavaa vuotta seuraavan vuoden keväällä Liikenneviraston tiedoilla tapahtumapaikasta ja henkilövahingoista sekä liikenneonnettomuuksien tutkijalautakuntien tiedoilla kuolemaan johtaneista rattijuopumusonnettomuuksista. Lisäksi tieliikenneonnettomuusaineistoa täydennetään vuosittain Liikenteen turvallisuusviraston ajokortti- ja moottoriajoneuvotiedoilla.

Peittävyys

Tilaston peittävyys kuolemaan johtaneitten onnettomuuksien osalta on sataprosenttinen. Ilmoittamista kontrolloidaan kuolinsyytödistusten avulla. Peittävyydestä ja vakavuudesta johtuen liikennekuolemien kehityssuunta kuvaa onnettomuuksia varmemmin tieliikenneturvallisuuden kehitystä.

Peittävyys on henkilövahinkoon johtaneiden onnettomuuksien osalta noin 30-prosenttinen. Eri onnettomuustyyppien tietoontulossa on eroja. Huonoin peittävyys on yksittäisonnettomuuksissa loukkaantuneista polkupyöräilijöistä. Puutteellisuudet johtuvat lähinnä siitä, etteivät onnettomuudet tule poliisin tietoon. Syy siihen, ettei onnettomuuksia ilmoiteta poliisille, on valtaosassa onnettomuuksia vahinkojen pienuus ja korvauksesta sopiminen. Puuttuvista loukkaantumiseen johtaneista onnettomuuksista valtaosa on lieviä loukkaantumisia, sillä tieliikennelaki velvoittaa ilmoittamaan onnettomuudesta poliisille vain, jos joku on loukkaantunut vakavasti.

Tietoja voidaan pitää varsin luetettavina. Puutteellisuudet aineistossa ovat lähinnä sellaisessa tiedoissa, joita ei pystytä jälkepäin tarkistamaan. Itsemurhia ja epäiltyjä itsemurhia ei poisteta tilastoista.

ILITU-palvelun onnettomuustietojen päivityssykli

ILITU-palvelun analyysit perustuvat poliisin tietoon tulleisiin tieliikenneonnettomuuksiin vuonna 2025. Analyysissa käytettävät tiedot julkaistaan Tilastokeskuksen ja Väyläviraston palveluissa ennakkotietoina onnettomuustapahtumasta seuraavan vuoden helmikuussa.

Tilastokeskus päivittää edeltävän vuoden onnettomuustietoja koko seuraavan vuoden ajan. Tilastokeskus lukitsee onnettomuustiedot päivityksiltä tapahtumavuodesta laskien kahden vuoden kuluttua helmikuussa.

ILITU:n onnettomuustiedot haetaan Väyläviraston palvelusta ja tallennetaan palveluun vuosittain heti niiden ennakkojulkaisun jälkeen helmikuussa ja tiedot päivitetään kesä- heinäkuussa. Lopullinen tarkistus tehdään seuraavan vuoden helmikuussa, Tilastokeskuksessa tehtyjen päivitysten ja lopullisten tilastojen valmistumisen jälkeen.

ILITU-palvelussa olevat onnettomuustiedot täsmäyvät Tilastokeskuksen tilastoihin päivityshetkellä (helmikuu, kesäkuu) ja tilastojen sulkemisen jälkeen. Päivityssyklarit välillä kyseisen vuoden tilastoissa voivat olla pieniä eroja.

Tietoja käytetään liikenneturvallisuustilanteen seurantaan sekä kansallisesti että kansainvälisesti.

Määritelmät

Tieliikenneonnettomuus on kuolemaan, loukkaantumiseen tai omaisuusvahinkoon johtanut kulkuneuvon liikkumisesta aiheutunut liikennetapahtuma, joka on sattunut liikennelain mukaan yleiselle liikenteelle tarkoitetulla alueella. Esimerkiksi polkupyörällä kaatuminen katsotaan tieliikenneonnettomuudeksi, mutta jalankulkijan kaatumista ei.

Liikenneonnettomuudessa kuollut on henkilö, joka on kuollut onnettomuuden seurauksena 30 vuorokauden kuluessa onnettomuudesta.

Liikenneonnettomuudessa loukkaantunut on henkilö, joka on saanut onnettomuudessa vammoja, jotka vaativat hoitoa sairaalassa, hoitoa kotona (sairauslomaa) tai operatiivista hoitoa kuten tikkejä.

Liikenneonnettomuuteen osallisiksi henkilöiksi katsotaan onnettomuuteen osallistuneet kulkuneuvojen kuljettajat ja jalankulkijat sekä kuolleet ja loukkaantuneet matkustajat. Eläin on eläinonnettomuuden osallinen.

Jalankulkijaonnettomuus on onnettomuus, jossa toisena osallisena on jalankulkija.

Polkupyöräonnettomuus on onnettomuus, jossa ainakin yhtenä osallisena on polkupyörä, mutta ei jalankulkijaa.

Moottoripyörä-, linja-auto- tai raitiovaunuonnettomuuksissa osallisena on ainakin yksi kyseinen osallinen, mutta siinä saattaa olla mukana myös esimerkiksi jalankulkija tai auto.

Yksittäisonnettomuus on onnettomuus, jossa on osallisena vain yksi moottoriajoneuvo.

Ohitusonnettomuus on onnettomuus, jossa on osallisena kaksi tai useampia moottoriajoneuvoja, joista yksi oli ohittamassa.

Kääntymisonnettomuus on onnettomuus, jossa on osallisena kaksi tai useampia moottoriajoneuvoja, joista ainakin yksi oli kääntymässä. Ei sisällä ohitus- eikä risteämisonnettomuuksia.

Kohtaamisonnettomuus on onnettomuus, jossa on osallisena kaksi tai useampia moottoriajoneuvoja, jotka ovat tulossa vastakkaisista suunnista. Ei sisällä kääntymis-, ohitus- eikä risteämisonnettomuuksia.

Peräänajo-onnettomuus on onnettomuus, jossa on osallisena kaksi tai useampia moottoriajoneuvoja, jotka törmäävät toisiinsa kulkiessaan peräkkäin samaan suuntaan. Ei sisällä ohitus- eikä kääntymisonnettomuuksia.

Eläinonnettomuus on moottoriajoneuvon ja eläimen välinen onnettomuus.

Peuraonnettomuus on moottoriajoneuvon ja peuran, metsäkauriin tai valkohäntäpeuran välinen onnettomuus.

Hirvieläinonnettomuus on moottoriajoneuvon ja hirven välinen onnettomuus.

Onnettomuuskustannukset kuvaavat tieliikenneonnettomuuksien taloudellisia seuraamuksia. Niihin lukeutuvat aineelliset vahingot, taloudelliset menetykset ja uhrien aineettoman hyvinvoinnin menetykset. Onnettomuuskustannukset muodostuvat seuraavista tekijöistä:

- hallinnolliset kulut (tienpitäjä, pelastuslaitos, poliisi ja oikeuslaitos)
- ajoneuvovahingot
- sairaanhoitokulut (vakuutusjärjestelmän ulkopuolelle jäävät kulut)
- tuotannolliset menetykset (yksilön osuus bruttokansantuotteen muodostuksessa ilman oman kulutuksen osuutta)
- inhimillisen hyvinvoinnin menetys (elämän menetys tai sen laadun pysyvä tai tilapäinen menetys).